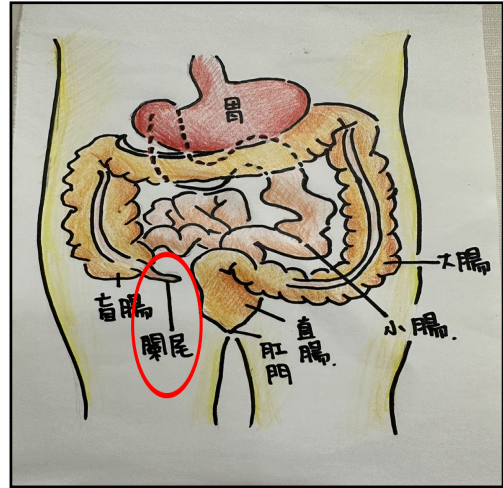


高雄榮民總醫院護理部護理指導單張

科別	一般外科	編號：7730016
主題	闌尾炎病人注意事項	2000.08.15 訂定
製作單位	73 病房	2023.4.10 五修

一、什麼是闌尾炎？

闌尾位於右下腹，(如圖一)，因管徑狹窄易因食物殘渣、糞石、寄生蟲、腫大的淋巴結等問題阻塞管徑導致感染造成闌尾炎(俗稱盲腸炎)，為最常見的腹部急症，好發年齡在十歲至三十歲之間。



圖一、闌尾位置

二、闌尾炎的典型症狀

- (一)肚臍周圍疼痛且疼痛位置主要為右下腹痛，且有壓痛及反彈痛情形。
- (二)腹脹、噁心、食慾不振。
- (三)有時也有發燒情形。

三、治療

- (一)單純性闌尾炎乃盲腸腸腔被食物殘渣阻塞，導致管腔水腫、發炎，主要治療方式多以腹腔鏡手術將闌尾切除。
- (二)複雜性闌尾炎(穿孔或壞死)，則可能需要傳統開腹手術以利清洗腹內膿瘍。
- (三)當闌尾破裂後形成局限性膿瘍時，則不適合手術，建議先住院使用抗生素治療。

四、手術前注意事項：

(一)手術前：

- 1.一般抽血、心電圖及胸部 X 光檢查。
- 2.填寫手術及麻醉同意書。
- 3.手術部位準備，為了避免手術部位、毛髮藏污納垢，造成術後傷口感染，請您：
 - (1)手術前一日記得把手術部位及肚臍，以肥皂或抗菌劑之沐浴劑清洗乾淨，會視需要為您作皮膚準備(剃毛)。
 - (2)手術部位皮膚，勿塗抹任何潤膚產品，
 - (3)醫師會在手術部位畫上記號(請勿清洗掉)。
- 4.手術當日凌晨 00:00 後請您禁食，不可經口吃任何東西，包括食、水、口含喉片或人參片、口香糖、檳榔、菸品及電子菸等任何食物

~7730016-1~

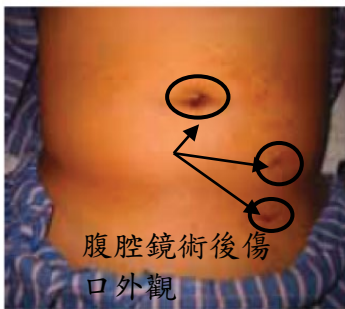
5.若您有擦指甲油、指甲彩繪或水晶指甲，請於手術前先去光水擦乾淨或請專業美甲師協助去除，以利手術時觀察您的狀況。

(二)手術當日：

- 1.請您換上手術衣，脫除內衣褲，穿病人服長褲，以便手術時容易露出手術部位。
- 2.去除首飾、活動假牙、隱形眼鏡或瞳孔放大鏡、義眼、手錶等，以防麻醉時造成意外傷害。
- 3.女性若遇生理期可穿紙褲。
- 4.護理師會幫您打上點滴，補充您所需要的水份。
- 5.請勿於面部塗抹任何化妝用品。

五、手術後照顧：

- (一)術後當天，若傷口疼痛，請記得深呼吸放鬆技巧並告知醫護人員，護理師會依醫囑給您止痛藥。
- (二)術後返室 6 小時後，依照醫師指示可吃東西或喝水時，護理師會指導您試喝 20~30 C.C 溫開水，若無噁心、嘔吐現象，即可正常進食。
- (三)保持傷口乾燥，若傷口滲液厲害，請立即通知醫護人員處理。
- (四)手術若採腹腔鏡手術方式(如圖二)，會灌入氣體於腹腔，因此會感覺腹脹或背部酸痛，護理師會依醫師指示教導並協助您術後採漸進式下床活動(如圖三)，避免臥床過久影響腸胃功能的恢復。



圖二、腹腔鏡手術傷口



圖三、漸進式下床

六、出院自我照顧及注意事項

- (一)如無發燒或其他不適情形，經醫師診視評估即可出院。
- (二)出院後傷口一般不需塗抹藥膏於傷口上，若傷口已結痂，則保持傷口清潔乾燥。
- (三)傷口若有持續紅腫、疼痛、異常分泌物或發燒時，立即返院診治。
- (四)如無特殊情形，出院後即可恢復正常活動，請保持傷口清潔乾燥。

參考資料：

石彩曉、耿荷紅、朱瑩瑩、張現偉(2019)·小兒胃腸道術後早期下床活動的量化和效果研究·中華現代護理雜誌，25(19)，2431-2435。

<https://doi.org/10.3760/cma.j.issn.1674-2907.2019.19.013>

吳麗彬、周繡玲(2018)·急性闌尾炎·於劉雪娥總校閱，成人內外科護理(七

~7730016-2~

版，397-399 頁)·華杏。

賴忻怡、蔡美容(2022)·運用實證探討兒童急性單純性闌尾炎抗生素治療相較於手術治療效果·彰化護理，29(4)，73-86。

[https://doi.org/10.6647/CN.202212_29\(4\).0007](https://doi.org/10.6647/CN.202212_29(4).0007)

圖一、「闌尾位置」高雄榮民總醫院 73 病房湯瑞安(2023)繪製授權使用。

圖三、「漸進式下床」高雄榮民總醫院護理部沈以涵(2022)繪製授權使用。

備註：每年審閱一次

所有衛教資訊內容僅供參考使用，無法提供任何醫療行為和取代醫師當面診斷，若有問題，請向門診醫師或原住院病房諮詢！