

高雄榮民總醫院護理部護理指導單張

科 別	泌尿外科	編號：3060017
主 題	尿管留置護理注意事項	2003.11.24 訂定
製作單位	65 病房	2023.04.07 五修

一、什麼是尿管留置：

經由尿道以無菌技術將尿管置入膀胱,打入 5~10cc 的蒸餾水使尿管前端膨脹固定尿管防止滑脫，再於尿管末端接上密閉式尿袋引流小便。

此外，若病人採取骨上尿管留置，醫師於下腹部打一小洞（約 1 公分×1 公分）再將尿管插入膀胱引流小便。

二、什麼情況會放置尿管：

(一)下泌尿道阻塞導致小便無法正常排出，例如攝護腺肥大、尿道狹窄、腫瘤壓迫。

(二)神經性膀胱（如半身不遂、脊椎受傷者）或疾病(多發性硬化症)導致膀胱功能變差，需暫時或永久性留置尿管。

(三)需精確監測排尿量。

(四)接受腹部、骨盆腔手術或脊椎嚴重外傷者，需長期固定不動。

(五)需膀胱沖洗或藥物留置治療。

(六)手術後，為促進傷口癒合及避免牽動影響傷口，暫時引流小便。

(七)增加癌症末期病人舒適度。

三、尿管留置的護理及注意事項：

(一)每天至少 1~2 次以肥皂水或溫水正確洗淨生殖區及尿道口相接處的尿管 10~15 公分，如果有糞便或分泌物汙染隨時清洗，以保持清潔乾燥，預防感染。

(二)尿管固定方法：

1.女性在大腿(圖一)。

2.男性在大腿或下腹部(圖二)。

3.固定時要預留活動空間，防止移動和拉扯。

4.每日輪流固定不同部

位，預防長期黏貼或 (圖一)固定大腿

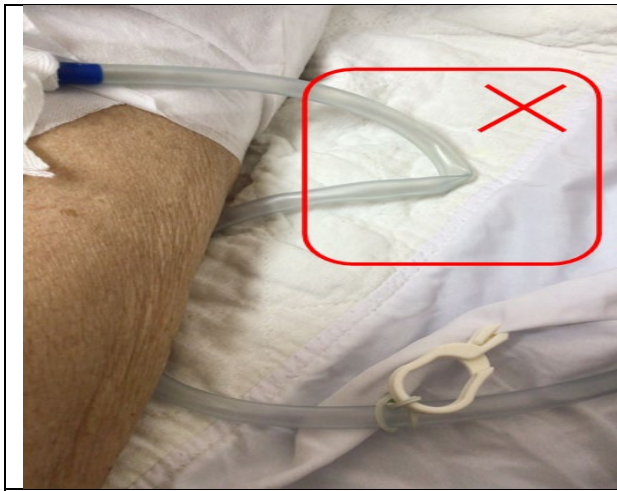
(圖二)固定下腹

導管壓迫，造成皮膚損傷。

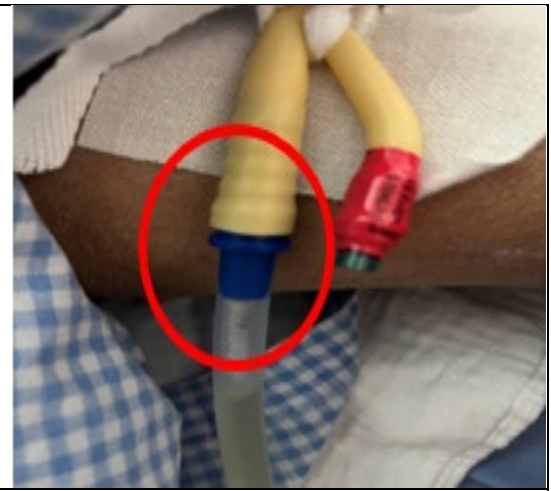
(三)尿管應不可以扭折(圖三)以防阻塞，也不可用力拉扯，以防出血或尿道黏膜損傷。

(四)尿管與尿袋接頭處緊密接合(圖四)，不可任意鬆脫，尿袋出口處應隨時關閉，保持密閉引流，防止受污染。





(圖三)尿管不可以扭折



(圖四)尿管與尿袋接頭緊密接合

(五)尿袋隨尿管更換，若有沉澱雜質阻塞現象，可擠壓尿管(圖五)。

(六)尿袋需保持低於膀胱部位：

- 1.平躺時翻身，可將尿袋平放床上。
- 2.尿袋不可放在地上，至少需離地面5~10公分，以免引起感染。

(七)多喝水(也可以湯、果汁等取代)：

- 1.每天可補充 2500cc~3000cc 水份，使每天的尿量維持至少 1500cc，預防泌尿道感染。

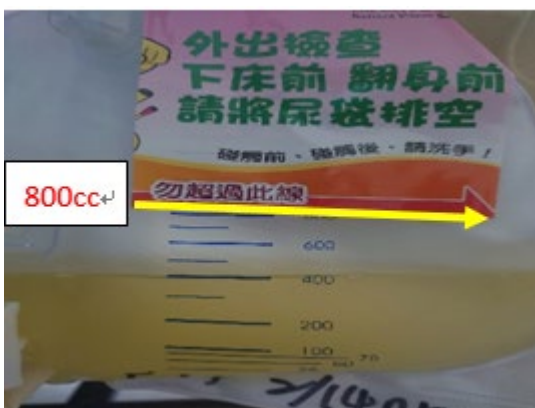
- 2.除非心臟及腎臟等疾病，依醫囑需限水者外，

(八)定期排空尿袋：

- 1.尿液若超過 2/3 或 800cc 時應排空尿袋(圖六)，預防逆流感染。
- 2.排空尿袋前後需洗手，且排空尿袋前後以 75%酒精棉片消毒尿袋出口(圖七)，排空時需注意尿袋排空接頭勿與集尿桶接觸。



(圖五)擠壓尿管



(圖六)800cc 時排空尿袋



(圖七)酒精棉片消毒尿袋出口

(九)下床前尿管內尿液應倒掉，排空尿袋使用集尿桶，倒除尿液後清洗集尿桶。

(十)尿管留置期間仍然可以洗澡，活動也不受限制。

(十一)非必要，不要坐浴，請採淋浴，以防逆行性感染。

四、尿管留置出院後的照顧：

(一)需帶尿管出院者，需要時可以更換小腿尿袋，並將尿袋鬆緊合宜的綁在小腿上，便於放入褲管內以方便外出。

(二)尿管及尿袋註明放置日期。

(三)如有下列泌尿道感染徵兆時，請立即就醫：

- 1.發燒、發冷。
- 2.尿道疼痛。
- 3.尿液混濁、有惡臭味。
- 4.尿道口分泌物增加。

(四)尿管拔除時間：請依照醫師指示返院拔除。

(五)如果您是恥骨上尿管留置，照顧如下：

1.換藥步驟：

- (1)以生理食鹽水清潔恥骨上尿管及造口周圍皮膚分泌物。
 - (2)用優碘塗擦，停留 2 分鐘乾燥。
 - (3)再以生理食鹽水拭去優碘。
 - (4)覆蓋 Y 型紗布及無菌紗布(圖八)，並以膠布固定，保持清潔乾燥。
- 2.恥骨上尿管依照醫師指示返院更換。
 - 3.其餘照顧同上述尿管留置。



(圖八)恥骨上尿管照顧

考文獻：

楊鎮宇、陳美均、邱曉莉、楊曉菁、陳姮卉(2020)．降低內科加護病房導尿管相關泌尿道感染密度專案．*榮總護理*，37(1)，34-42。

[https://doi.org/10.6142/VGHN.202003_37\(1\).0004](https://doi.org/10.6142/VGHN.202003_37(1).0004)

楊雅雯、林沛華、葉美杞、林佩昭(2020)．提升復健科病房照顧者執行留置導尿管照護正確率．*領導護理*，21(4)，118-134。

[https://doi.org/10.29494/LN.202012_21\(4\).0009](https://doi.org/10.29494/LN.202012_21(4).0009)

莊佩宜、陳嘉琿、黃雅芬、劉雅菁(2021)．提升居家外籍看護執行留置導尿管照顧正確率．*志為護理-慈濟護理雜誌*，20(5)，86-99。

[https://doi.org/10.6142/VGHN.202110_20\(5\).0009](https://doi.org/10.6142/VGHN.202110_20(5).0009)

衛生福利部疾病管制局(2017，4月11日)．*降低導尿管相關泌尿道感染組合式每日照護措施*。

https://www.cdc.gov.tw/Category/ListContent/K20wqCzSTz_eSz3Yyk0m9w?uaid=GHZ5IKGph6GaG0i3mDe18w

圖一～圖八由高雄榮民總醫院 65 病房拍攝。

備註：每年審閱一次

所有衛教資訊內容僅供參考使用，無法提供任何醫療行為和取代醫師當面診斷，若有問題，請向門診醫師或原住院病房諮詢！